



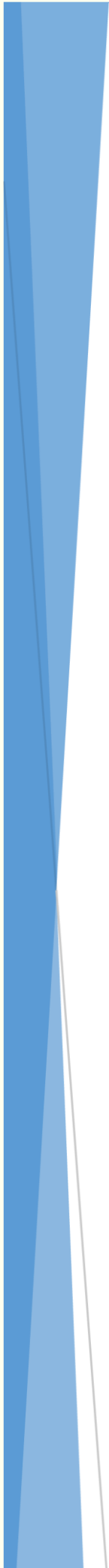
廣宇科技股份有限公司

2018 年

企業社會責任報告書



董事長的話	2	關於報告書	4
重大議題鑑別與管理	6	公司治理	11
員工關懷	19	環境保護及社會參與	26
附錄(GRI 索引)	33		



1 董事長的話

董事長的話

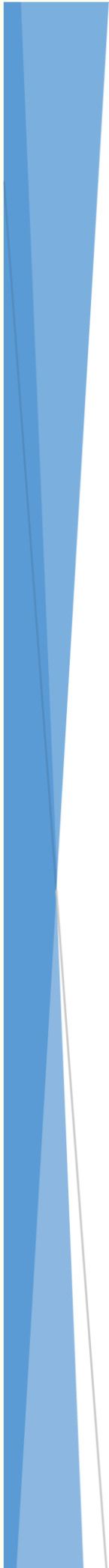
得益於 2018 年的全球資金寬鬆環境與經濟的持續成長，本公司的年度營收與獲利亦能保持成長的動能，持續提升；雖然下半年在美中貿易爭執越演越烈、歐盟政治紛擾不斷及 FED 持續緊縮貨幣政策的影響下，各區域對未來的經濟發展前景開始看淡，加上被動元件缺貨及中國經濟成長趨緩等直接干擾預定產銷策略的負面因素，大環境的快速變化形成對企業經營的嚴厲考驗。幸運的是客戶的產品持續熱賣，本公司積極配合優化生產製程、突破瓶頸限制，協調供應商順利供料，全體員工共同努力，達成客戶交期的要求，使得本年度的營收與獲利雙雙達到歷史的新高點，這全歸功於全體員工的努力，供應鏈的配合及客戶對本公司的信任。

處於如此變化多端的大環境下，員工的向心力與執行力是面對挑戰、突破困境的主要關鍵因素之一，因此提供員工安全、合適的職場環境，健全的福利制度，照顧員工的身心健康及未來的發展機會則是現行公司員工政策的基本方針。另為了維持公司未來創新與競爭力的成長動力，人才的發掘與留才更是短期積極努力的目標，為此公司形塑勤奮儉持的企業文化，尋求志同道合的人才，提供優渥的薪資及福利，給予員工學習成長的機會及寬廣的晉升管道，期使優秀員工能與公司共同成長發展，創造更開闊的未來。

身為公司營運所在社區的一員，我們理當承擔相應的責任，對於社區環境的維護與弱勢團體的照顧，當盡一己之力。節能減排，提升資源的再生利用率，防止洩漏及工安事故等皆為公司的環保基本政策，在有限資源下，我們亦逐步推展相關的工作；此外工會也安排員工對環境整潔維護、探視育幼院及養老院等弱勢團體與捐血等活動，積極參與，身體力行以回饋社區鄉里。

誠信經營是公司永續發展的基石及與供應商、客戶間合作互信的基礎，本公司已訂定誠信經營守則，努力經營理念，要求員工、供應商及客戶共同遵守，並建立完整的檢舉機制以防範任何的貪腐事件，以完善公司治理。未來在全球保護主義興起、貨幣政策趨向緊縮及供應鏈體系開始轉移的影響下，全球的經濟環境將產生劇烈的變化。面臨如此複雜的挑戰，我們仍將秉持一貫的勤奮儉持精神，一步步的努力邁進、突破難關，善盡企業社會責任、照顧所有利害關係人夥伴，維持企業的永續經營。

董事長 盧松發



2 關於報告書

關於我們的報告書

編輯原則

報告書係依據中華民國企業永續發展協會翻譯及編製的 GRI 永續性報導準則中文版本編製，本次報告書涵蓋的邊界範圍包含台灣總公司(廣宇科技股份有限公司)及大陸地區各子公司(東莞廣宇精密電子有限公司、新海洋精密組件(江西)有限公司及宏華勝精密電子(煙台)有限公司)，資訊範疇則包含了在經濟、環境與社會等層面的政策依據與執行成果，。

資料依據

本報告書之經濟與財務相關數據來源為 2018 年度資誠聯合會計師事務所查核簽證後對外公開之合併財務報告資訊，其他揭露的統計資訊則為本公司自行調查與統計的結果。另外，關於 ISO 14001 環境管理系統、OHSAS 18001 職業健康安全系統、ISO 9001 品質管理系統及 IATF 16949 汽車產業品質管理系統等相關標準皆經過第三方查證機構驗證。關於本報告書的查證，預計未來將邀請第三方查證機構進行外部驗證。

報告週期

- 本次發行版本：2019 年六月發行。
- 前一次發行版本：2018 年六月發行。
- 下一次發行版本：預計於 2020 年六月發行。

聯絡資訊

本報告書將置於公開資訊觀測站及公司網站供所有利害關係人查詢，希望藉由本報告書的發行能與利害關係人在相關的議題上有進一步的相互溝通與了解，如果您對於本報告書有任何指教，我們非常歡迎您將寶貴的意見傳達讓我們知道，請您以下列方式與我們聯絡：

廣宇科技股份有限公司

地址：新北市新店區安興路 97 號

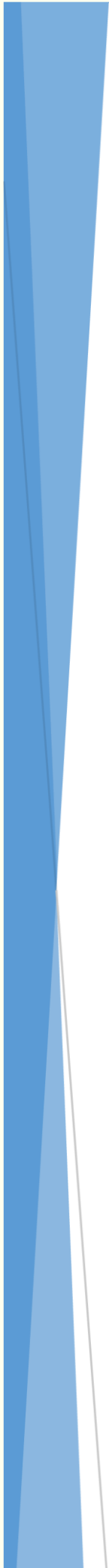
電話：02-2211-3066

Email：john.kuo@panpi.com.tw

公司網址：www.panpi.com.tw

報告書下載網址

<http://www.panpi.com.tw/about-us-CSR-report.htm>

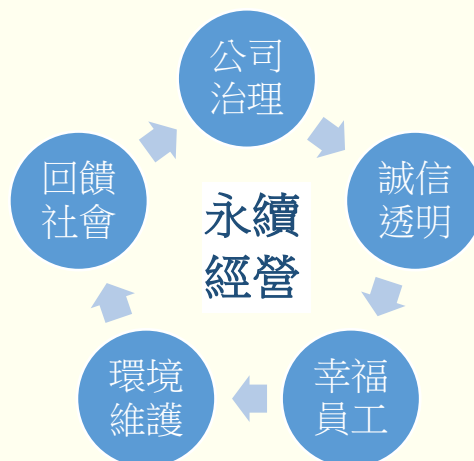


3 重大議題鑑別與管理

重大議題鑑別與管理

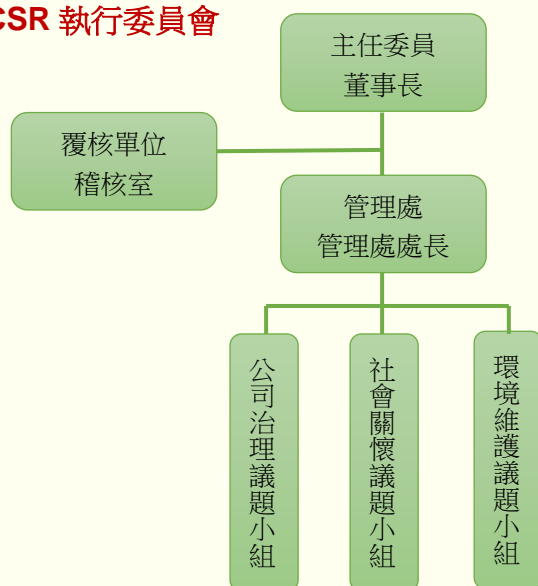
管理方針

本公司以永續經營發展為主要管理方針，藉由“公司治理”、“誠信透明”、“幸福員工”、“環境維護”及“回饋社會”等五大方向與指導方針，積極落實各項政策目標，以維持企業永續經營發展的生命力。



政策方向	管理方針
公司治理	落實內控、提升管理效率、建立正向企業文化。
誠信透明	誠信經營、提高透明度、增進公眾對公司的信任。
幸福員工	完善福利、維護權益、協助員工與公司共同成長。
環境維護	節能減排、資源再生、降低對環境的實質危害。
回饋社會	照護弱勢、義工援助、以實際行動回饋社會。

CSR 執行委員會



本公司依據定訂的「企業社會責任實務守則」成立 CSR 執行委員會作為推動相關工作的規劃及監督單位，委員會由董事長親自領導，管理處兼任專責執行單位協調各部門共同推動及執行相關工作，下設公司治理、社會關懷及環境維護三個議題小組。各議題小組收集利害關係人反饋、法令更新及世界各機構的倡議，草擬執行工作策略方案，經由委員會討論後決定年度 CSR 政策方向及工作優先順序，管理處處長則定期督導各部門工作進度，以一步

一腳印、實作精神，推行各項工作項目，努力達成永續經營、友善環境、社會參與等策略目標。

利害關係人溝通

為辨別主要利害關係人，以便在有限資源下提供有效的溝通管道及回應，本公司依據 GRI G4 及 AA1000 SES 利害關係人議合原則（AA1000 Stakeholder Engagement Standards）為基礎架構，由 CSR 委員會與各部門討論並衡量其對公司在依賴程度、影響力、關注程度、責任性和多元觀點等五個面向的影響，最後鑑別出員工、投資人、客戶、供應商、社區、政府機關及媒體等七類主要利害關係人。

關於主要利害關係人關切的議題，本公司積極建立多項溝通管道與方式，藉由雙方的互動模式，公司能以對外揭露訊息、需求者亦能取得所需資訊做為決策依據，進而提升雙方的互信基礎、減少因不對稱資訊而產生的成本耗費，達到各方都能得利的局面。

關鍵利害關係人	關注議題	溝通管道	溝通方式
員工	薪資福利 職場安全 多元發展 生活與工作的平衡 員工申訴機制	動員大會 內部教育訓練 績效考核 福委會 外部課程學習 勞資會議 申訴信箱/電話	定期/不定期會議 電話/郵件申訴管道 面談會議
投資人	經營績效 風險管理 資訊透明 產業前景	發言管道 公司網站 股東大會 法人說明會 CSR 報告	電話/郵件聯繫 每年定期會議/報告
客戶	產品與服務責任 申訴機制 產品品質	業務部門 公司網站	電話/郵件聯繫 定期/不定期會議
供應商	供應鏈管理 原物料品質 資源再循環利用 反貪腐	採購部門 供應商大會 公司網站	電話/郵件聯繫 定期/不定期會議
社區	社區關懷 公益投入 空氣汙染 廢水排放 風險預警	管委會會議 公益活動 公司網站 聯繫窗口	電話/郵件聯繫 定期/不定期會議
政府機關	法令遵循 公司治理 反貪腐	公開資訊觀測站 公文往返 公司網頁	電話/郵件聯繫 定期/不定期更新資訊
媒體	營運概況 產品發展	法人說明會 公司網頁	電話/郵件聯繫

主要議題鑑別

公司的日常營運與利害關係人間產生密切的互動，公司永續經營的策略目標也需要利害關係人的支持與協助，因此了解、合議雙方關心的主要議題有助於增進信任、加速達成彼此的目標。為了探討利害關係人關切的相關議題，本公司以永續性脈絡、重大性、完整性及利害關係人包容性為基礎架構，藉由過往運作經驗、客戶問卷調查、訪談及會議等各個管道與利害關係人溝通，以彙整其所關注之議題。經由各部門的回饋與委員會的討論後，彙整出下列十二項主要議題作為本報告書的報導主題。

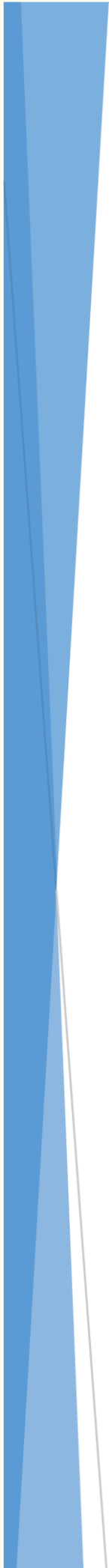
經濟面	社會面	治理面
<ul style="list-style-type: none"> • 營運績效 • 員工多元發展 • 產業前景 	<ul style="list-style-type: none"> • 空氣汙染 • 廢水排放 • 社會回饋 • 資源再利用 	<ul style="list-style-type: none"> • 誠信經營 • 風險管理 • 勞資關係 • 職場安全 • 綠色供應鏈

針對上述十二項主要議題，再根據「利害關係人關注程度」及「對公司衝擊程度」兩個軸線進行評估，以分析重大性排序，並繪製重大性議題矩陣及考量面與邊界表。

利害關係人關注程度	高		<ul style="list-style-type: none"> • 空氣汙染 • 廢水排放 	<ul style="list-style-type: none"> • 經營績效 • 風險管理
	中		<ul style="list-style-type: none"> • 員工多元發展 • 社會回饋 • 勞資關係 • 職場安全 	<ul style="list-style-type: none"> • 綠色供應鏈 • 誠信經營 • 產業前景
	低		<ul style="list-style-type: none"> • 資源再利用 	
		低	中	高
		對公司衝擊程度		

主要議題、關注主題、回應章節及邊界對照表

主要議題	關注主題	回應章節	邊界						
			員工	投資人	客戶	供應商	社區	政府機關	媒體
經營績效	經濟效益(EC)	4.公司治理		◆				◆	◆
風險管理	經濟效益(EC)	4.公司治理		◆				◆	
	反貪腐(SO)	5.員工關懷	◆	◆				◆	
綠色供應鏈	供應商環境評估(EN)								
	廢棄物管理(EN)	6.環境保護				◆	◆	◆	
	整體情況(EN)								
誠信經營	市場形象(EC)	4.公司治理	◆	◆	◆			◆	◆
	反貪腐(SO)								
產業前景	經濟效益(EC)	4.公司治理		◆					◆
空氣汙染	排放(EN)	6.環境保護			◆	◆	◆	◆	
廢水排放	排放(EN)	6.環境保護			◆	◆	◆	◆	
員工多元發展	教育與訓練(LA)								
	不歧視(HR)	5.員工關懷	◆						
社會回饋	當地社區(SO)								
	整體情況(EN)	6.社會參與	◆				◆		
勞資關係	勞雇關係(LA)	5.員工關懷	◆		◆			◆	
職場安全	勞雇關係(LA)	5.員工關懷	◆					◆	
資源再利用	能源(EN)								
	整體情況(EN)	6.環境保護				◆	◆		



4 公司治理

公司治理

公司概況

本公司成立於 1971 年，設立初始主要產品為家電用連接器、端子及插頭之製造與銷售，隨著台灣經濟的快速發展，逐步加入電線產品的研發與製造業務；為進一步提升業績增長，後續陸續透過收購、合併及轉投資跨入光碟機、PCB 等電子零組件產業並提供 EMS 及光電零組件銷售的服務。公司於 1993 年獲得台灣證券交易所核准上市，股票交易代號為 2328。

廣宇科技股份有限公司

董事長	盧松發
總經理	盧松發
股本	新台幣 51.83 億
總公司地址	新北市新店區安興路 97 號
員工總數 (2018 年底)	8,355 人
主要產品	連接線/器、PCB、光學零組件產品製造與銷售
參加會員組織	台灣區電子電機工業同業公會(電電公會)

目前營運據點包含營運總部位於台灣新北市，生產據點則位於大陸(虎門(東莞)、豐城(江西)及煙台(山東))、馬來西亞(檳城)及泰國等地，舊金山(加州)則為北美地區的銷售據點。(全球營業據點請詳下附圖)



營運現況與發展

2018 年度，本公司合併營收達到新台幣 272 億元、稅前淨利達新台幣 17.6 億元，每股盈餘 2.29 元。今年度是全球經濟景氣變化極富戲劇性的一年，在市場資金持續寬鬆的大環境下，上半年各國股市及原物料價格頻創高點，市場氣氛一片樂觀；然而下半年隨著美中貿易大戰越演越烈、歐盟政治紛擾及美國 FED 開始緊縮貨幣政策的影響下，世界金融機構開始紛紛下修各國經濟成長率，亦導致股市及原物料價格下跌。面對劇烈變化的世界環境，尤其是美中貿易大戰對全球供應鏈產生的重大影響，對客戶訂單的安排及生產、物流的調度而言，更是嚴峻。然而，本公司仍秉持勤奮儉持的精神，全體員工群策群力，努力突破各項難關，創造了本年度營收及獲利皆達歷史新高。

近三年度財務績效：



展望未來，因應全球市場的劇烈變化，本公司將積極投入研發、保持技術優勢，提升自動化程度、持續降低成本，以提升獲利水準，並在中國與東南亞等具潛力的消費市場區域，尋找新客戶與開發策略聯盟夥伴，提升產品的廣度以增加營收成長的機會。此外關於環保優化及員工照顧議題與相關法規的規範更新，我們認為我們是生產所在地區的一個成員應承擔對應的責任，將盡己之力改善生產環境、提升車間安全防護、完善對員工的照顧與福利，持續投入資源再利用系統的優化、減少耗費及汙染排放，與供應商共同努力建造綠色供應鏈體系，同時盡力關懷社區弱勢團體、維護社區環境整潔，與社區成員和睦相處、協力互助。我們仍將秉持一貫勤奮儉持的精神、憑藉過往經營經驗、群策群力解決困難，善盡企業社會責任、照顧所有利害關係人夥伴，同時努力開拓營收、降低成本以創造最大利潤。



永續經營理念與企業願景

永續/誠信經營

「永續經營是企業營運的終極目標，而誠信經營則是永續經營的實行基礎」這個指導方針是經營階層經過內部討論後形成的共識，也是我們追求的企業文化與形象。為達成此目標，公司訂定『誠信經營守則』作為員工、供應商及客戶相互合作之準繩，要求所有合作夥伴簽署廉潔承諾、確實執行，並於日常營運中加強宣導，期望深入人心、形成共識，大家共同塑造及維護誠信的品牌。同時公司亦建立檢舉制度，提供檢舉信箱、電話及電子郵箱等各種申訴及舉報管道，由人資偕同法務單位專案調查，嚴格防止申訴案件及檢舉人資料外洩，務求公平、公正的處理舉報案件並依據獎懲辦法辦理。目前運作順利，2018 年度並無發生貪瀆事件。



對客戶的承諾

本公司提供客戶全方位的服務，包含工程支援研發、物料採購、產品製造、品質管理、全球運籌管理等多種項目，針對客戶不同的產品需求進行多面向的整合與服務，滿足客戶對於產品功能設計、製造成本、品質信賴、出貨計劃等不同條件的要求，同時秉持客戶導向原則，致力提供客戶最佳解決方案，協助客戶完成提質、增效、降本及減存等目標。

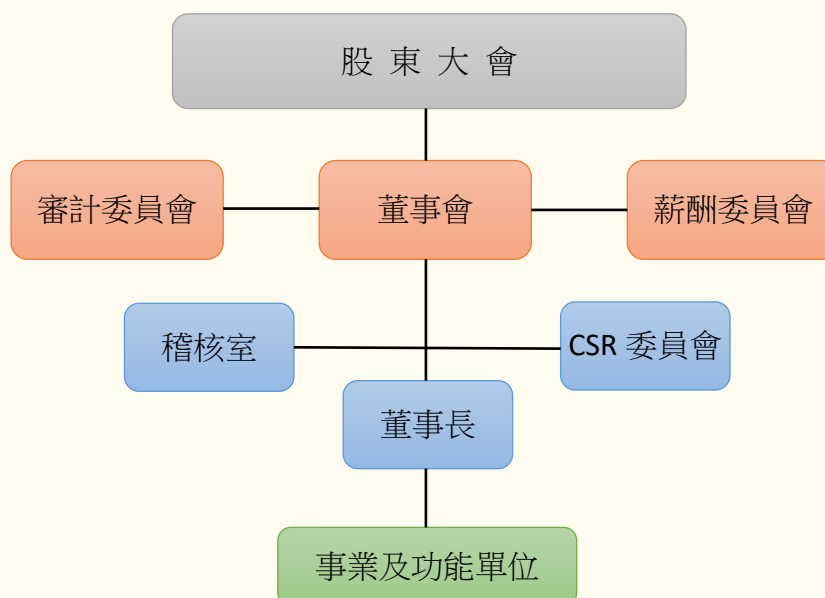
身為眾多知名品牌的重要製造商，本公司對於產品的穩定品質、商標與專利的侵權問題及商品標示等多項議題均十分重視並要求供應鏈體系全體協作，避免違反法令規定或對消費者、社會與環境產生危害的影響。而對產品責任訴訟的風險，也已經安排投保產品責任保險規避可能產生的損失。



保護客戶隱私及商業機密是公司的信賴基礎，我們視為優先目標要求供應商及員工簽署保密協議、嚴懲嚴罰，建立檢舉制度、保障檢舉人權益，積極防止接觸資訊者對外洩漏機密，同時在各種教育訓練的課程安排及供應鏈大會加強宣導保密觀念。目前施行成效良好，無機密外洩事件發生。

公司治理架構

分權負責及健全的管理組織架構是公司治理的首要基礎，本公司依循公司治理原則及相關法規，組建公司治理架構如下：



董事會是本公司的經營決策及公司治理中心，董事選舉採用候選人提名制，本屆董事會成員於 2017 年經由股東大會選舉產生，任期至 2020/06/13。董事會成員具備行銷、業務、製造、財務及會計等各項背景與專業資格包含一位女性董事，

以積極落實董事會組成多元化的方針。董事會至少每季召開一次，財會主管、稽核主管及會計師均定期赴董事會報告及備詢，充分溝通以了解經營狀況，而各個董事也能藉由其豐富的工作經驗與專業知識，對公司的發展提供精闢的建議與監督形成發展策略的共識。此外考量董事權利義務之平衡，本公司每年均為全體董事投保責任保險，以降低董事執行業務時可能面臨之法律或財務責任風險。

2018 年度本公司共召開 5 次董事會，董事平均出席率為 100%。

董事會成員簡介：

職稱	姓名	性別	主要經歷
董事長	盧松發	男	廣宇科技 副總經理
董事	黃鳳安	男	鴻海精密 經理
董事	鴻元國際投資 代表人：陳玉元	男	鴻海精密 協理
董事	虹橋國際投資 代表人：蔡明峰	男	廣宇科技 協理
獨立董事	魏敏昌	男	鴻準精密 財務主管
獨立董事	林靜薇	女	貴金影業 董事長
獨立董事	張建國	男	勤業眾信合夥會計師

審計委員會由三位獨立董事組成，魏敏昌先生擔任召集人。在公司財務報表之允當表達、簽證會計師之獨立性評估、內部控制之有效實施與監督及潛在風險之管控等各項議題，獨立董事均能憑藉其豐富的管理經驗及獨立之立場提供專業之建議，協助董事會決策並定期與稽核主管及會計師溝通，了解公司內控的執行與改善情形，完善獨立的監督功能。

2018 年度本公司共召開 5 次審計委員會會議，委員出席率為 100%。

依循法規規定，本公司薪資報酬委員由三位獨立董事組成，張建國先生擔任召集人。委員會主要職權是協助董事會評估及制定公司薪酬政策與方針，同時參考業界薪資水準，製定高階經理人之報酬政策，為公司吸引優秀人才及留才策略提供建議。另外，為符合公司治理潮流，委員會亦積極評估董事會自評模式，規劃與董事權責相符的適當報酬方案，建立健全的董事會制度。

2018 年度本公司共召開 2 次薪資報酬委員會會議，委員出席率為 100%。

本公司主要內控部門為稽核室，直接隸屬董事會由董事長親自帶領，負責協助內部控制制度的修訂及稽核計畫的執行與檢討，並定期向審計委員會及董事會報告內部稽核結果，以為決策單位進行獎懲及改善公司治理之憑據。

稽核室每年制定年度稽核計畫提交審計委員會及董事會審核通過，並定期報告執行與改善情形，務使所有董事了解公司日常運作的問題以調整經營決策。此外針對獨立董事提出風險疑慮亦會排定專案稽核計畫，以探詢各個潛在內部控制缺失並提出建議改善方案，定期追蹤報告，以建立更完善的內控制度。

風險管理與溝通

為使相關利害關係人了解公司在業務發展、員工照顧、資源再生、環境保護、社區回饋及誠信經營等各項議題的方向與策略，公司透過台灣證券交易所的公開資訊觀測站、公司網頁、會計師查核財報、股東會年報、企業社會責任報告及定期法人說明會等多種管道積極與利害關係人溝通，並提供相關部門聯絡人聯繫方式以便查詢或申訴。期望提升公司資訊透明度，使利害關係人進一步熟悉公司的方向與運作，進而形成共識、相互合作，

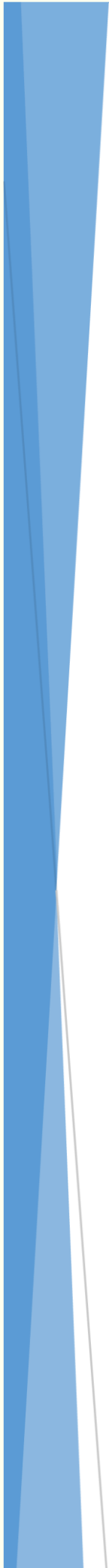


開創雙贏的未來。

近期美中貿易戰越演越烈、地緣政治衝突加劇、新興市場貨幣競貶及各國央行趨向緊縮策略以防範通膨等各項因素交相影響下，全球經商環境詭譎多變，風險明顯增加。為防範未然，避免突發的風險造成公司營運的影響，管理處協調各事業及功能單位，針對各種可能的突發狀況及風險，預先規劃因應方案、形成共識，以便危機來臨時能迅速應對、降低傷害。相關的風險議題及應對策略概述如下：

風險因素	應對策略
利率變動	2018 年度美國 FED 升息四次，提升聯邦基準利率至 2.25%~2.5%的目標區間，惟大部份國家均未跟進調升，使美元指數呈現高漲的狀態。展望未來在通膨溫和及激勵經濟成長的前提下，各國對於利率的調升將更為保守，本公司也將密切注意各區域利率的變化，維持與金融機構的良好關係，管控費用，調整財務結構，降低利率變化對公司獲利產生影響的風險。
匯率變動	因美國 FED 升息，導致美元獨強，亞洲新興市場各國貨幣相對貶值。本公司主要交易貨幣為美元，得益於美元獨強的環境下，2018 年度產生大量匯兌利益。目前美元指數已處於相對高檔的區域，預估未來短期內不易於再次發生美元獨自走強而亞洲新興市場貨幣走貶的情況，但本公司仍將密切觀察匯率波動情形及參考專業金融機構的建議，採取對應的避險金融商品操作以規避匯率變化對公司獲利產生影響的風險。
通貨膨脹	最近年度，大部分地區的通貨膨脹相對溫和，也使得利率走勢及原物料價格相對穩定，因此對本公司的損益影響並不大。未來本公司仍將持續關注全球各區域政治與經濟的變化對原物料行情產生的波動，維持與客戶的良好關係，適時調整成本結構及銷售策略，以降低通膨變動對公司獲利產生影響的風險。
從事高風險及高槓桿投資	本公司專注本業發展，財務操作傾向保守，並未從事高風險、高槓桿投資。
從事資金貸與他人及背書保證業務	本公司僅對有業務需求的百分之百持股子公司從事資金貸及背書保證業務，操作均依據公司內部制定的規定辦理，嚴格管控風險。
從事衍生性商品交易	目前本公司及關係企業從事衍生性商品交易僅作外幣債權之相關匯率避險業務，相關操作均依循本公司制定的交易處理程序進行並定期檢視結果、調整避險策略。

<p>新產品競爭力</p>	<p>本公司近年來於線纜產品及 PCB 相關產品之研發計劃均已依據規劃進度順利開發。未來將持續在電動車、醫療檢測及 5G 基地台等相關線纜應用及遊戲機與筆記型電腦等客製化 PCB 產品增加研發動能，提升製程優化與設備自動化的生產能力，同時並將導入綠色環保製程，以提升產品的競爭力。</p>
<p>科技改變及產業變化風險</p>	<p>現今科技技術日新月異，進步神速，對於終端消費性電子產品的效能與外觀均產生重大的影響。為符合客戶對產品更新的需求，本公司積極掌握相關技術更新與市場趨勢，調整銷售及生產策略，將新技術融入產品生產線、優化製程，並採用新自動化技術與設備降低公司內部之製造成本。另外，本公司亦已推行無紙化作業管理以期提升作業效率並減少紙張耗費，增進環保效能。</p>
<p>進貨及銷貨集中之風險</p>	<p>本公司除關係人外，進銷貨與同業比較，並無過度集中之問題，惟往後將仍朝分散客戶及供應商多做努力，以防範未來之風險。</p>
<p>國內外重要政策及法律變動的風險</p>	<p>本公司對於所在區域的政經變化、重要政策及法律更新均隨時關注，適時配合調整經營方針及修改相關的辦法，以符合各地經營環境的要求且致力維護良好的財務狀況及資訊的揭露，提升本公司的透明度以期降低外在環境的變動對日常營運造成的影響。</p>
<p>企業形象改變對企業危機管理產生之風險</p>	<p>本公司堅持誠信正直的經營理念，維持良好企業形象、關懷社區環境並善盡企業社會責任，因此得到客戶、供應商及外界人士對公司經營與發展的認同，發展共生共存的夥伴關係。另為防範突發的天災或意外，經營團隊已設立應急機制，由董事長帶領權責主管組成危機處理小組，迅速決策並交辦負責單位落實執行，各部門同仁亦能群策群力、積極應對、共體時艱以面對挑戰、克服困難。未來本公司仍將維持傳統及秉持「篤實創新」的發展策略，並與各界誠實溝通以維持良好的企業形象。</p>



5 員工關懷

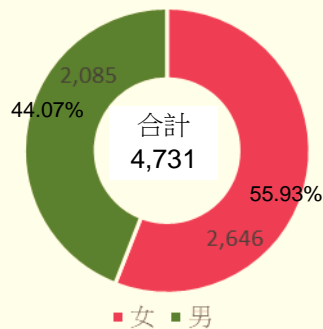
員工關懷

人力資源結構

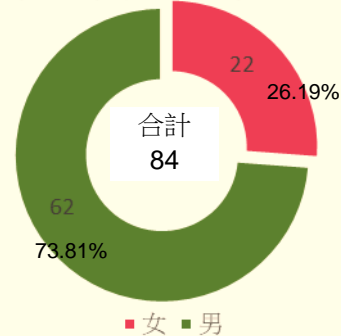
我們認為員工是公司最重要的資產，為員工提供安全的職場環境、提升員工的競爭力並提供優渥的薪資與福利制度，進而讓員工認同公司文化、共同成長是對員工關懷的指導方針及努力的目標。2018 年度，揭露範圍公司的總員工數為 4,815 人，女性員工 2,668 人(55%)、男性員工 2,147 人(45%)，管理職員工 84 人(1.74%)，相關的員工結構概述如下：

		台北總公司	東莞廣宇	江西新海洋	煙台宏華勝	合計
男	30 歲以下	2	304	706	127	1,139
	31 歲~50 歲	21	189	474	294	978
	50 歲以上	12	13	3	2	30
女	30 歲以下	1	250	399	217	867
	31 歲~50 歲	8	275	388	1,110	1,781
	50 歲以上	9	11	0	0	20
合計		53	1,042	1,970	1,750	4,815

直/間接員工女男比



管理職員工女男比



2018 年度新進人員數為 4,974 人(女男比例為 40:60)，離職人員數為 5,411 人(女男比例為 30:70)，流動率高主要原因係直接員工異動頻繁所致。年度新雇用少數民族人數為 126 人，佔 2.54%；新雇用身心障礙人數為 22 人，佔 0.44%。

薪資與福利

本公司積極創造安全的職場環境並執行公平的雇用政策，提供優渥的福利制度及勞工人權的保障，以彰顯對於員工的重視程度。





依循廠區所在各地政府的法令規定，基層員工標準起薪與政府公告最低工資比率及同工性質女男平均薪資比率皆為 1:1，不因性別或先天身體因素而有差別待遇。公司亦與各地依法成立的工會簽署團體工資協議。此外，公司執行

不歧視、不雇用童工及不強迫勞動等政策，維護所有員工的勞動人權。而為了建構員工合理化薪資制度，公司定期參與市場與同業間的薪資調查，依據職務類別、學經歷及專長訂定合理薪資水準並建立年終獎金、績效獎金、提案獎金及特殊表現獎金等各項獎勵制度，以激勵員工努力奮鬥並達到留才的目標。

為照顧員工工作之外的生活、健全身心發展，除了依法規定給予之假期，公司亦給予三節將金及婚喪喜慶慰問金，與工會合作支持各項下班後的社團活動與經費，提供定期健檢、團體保險、上下班交通車接送、春節返鄉服務、購房優惠服務及員工急難救助等各項福利措施，今年度更透過公司名義與各旅遊景區簽署協議，提供入園門票及鄰近酒店住宿的各項優惠方案，期使員工得以享受下班後的家庭生活，增進家庭情感，達到工作與生活平衡的目標。



員工退休後的生活保障也是公司關心的主要議題之一，我們以優於各廠區當地的勞動基準法規制定正職員工退休辦法，並依據退休辦法及當地法



令規定充分提撥相關退休金準備，確保員工權益。

為照顧員工育嬰權益，公司設置育嬰留職停薪制度，使員工得以同時維護家庭生活及職場發展，2018 年度實行情形良好，申請留職停薪的員工最後均回到公司復職。各廠區的資料統計情形如下：

分類	廠區		台北總公司		東莞廣宇		江西新海洋		煙台宏華勝	
	男	女	男	女	男	女	男	女		
符合申請育嬰留職停薪人數	0	0	0	2	0	0	32	42		
實際申請育嬰留職停薪人數	0	0	0	2	0	0	32	42		
育嬰留職停薪待複職人數 (A)	0	0	0	0	0	0	32	26		
育嬰留職停薪申請複職人數 (B)	0	0	0	2	0	0	32	26		
複職率 (B/A)	-	-	-	100%	-	-	100%	100%		
留任率*	-	-	-	100%	-	-	100%	100%		

* 註：2018年復職，回任滿一年仍在職者。



學習訓練與職涯發展

吸引人才與留住人才是員工政策的重要目標，建立完整的教育訓練系統及多元發展則是達成目標的重要管道。本公司為提升員工競爭力及向心力，特別建立制度化的教育訓練系統。從新進員工進入公司的第一天開始即須接受“新進人員訓練課程”，內容主要包括公司簡介、公司沿革、公司產品介紹、人事暨行政規章介紹、員工福利事項、法令規定需知事項等項目，明定



七堂課程 1.新員工入職教育培訓 2.安全生產（如何防止工傷）3.安全:防火災意外防觸電 4. 主觀與客觀（溝通課程）5. 團隊精神 6. 5S 課程 7.KM 推動，使新進員工瞭解公司願景、理念與價值等企業文化，適應廠區環境與規範，進一步融入日常團體生活。新進員工須於課後通過測驗才得以成為正式員工。

成為正式員工後，在專業技術、生產安全、品質工程、環保法規、健康衛生、管理技術及公司通識等各分類的知識與新知，公司均安排相關課程與 E-learning 平台，提供線下及線上的學習方式，讓員工得以依據自己的行程，安排時間，充分學習。而對於公司無法提供的新知識及技術，則由職工福利委員每年規劃定額補助，鼓勵員工赴廠外教育訓練機構學習進修；另為鼓勵員工分享自己的學習歷程，公司提撥激勵獎金，推動員工將自己的知識與經驗做成知識管理(KM) 檔案，上傳 E-Learning 平台供其他員工學習、參考並累積成公司的資源資料庫。員工的教育訓練時數也是績效考核的重要評鑑指標之一，以激勵員工努力學習、提升自我的競爭力。2018 年度各廠區的教育訓練統計資料如下：



項目	廠區	台北總公司	東莞廣宇	江西新海洋	煙台宏華勝
教育訓練總時數(小時)		161	4,151	13,364	433,110
教育訓練總人次		145	2,660	6,682	43,658



另外有關誠信經營、反貪腐、性別平等、環保趨勢、勞工權益及個人隱私等相關重要議題，公司則透過定期的部門會議與動員月會及不定期的員工座談會等場合，延請外部講師，進行專案報告，期待在持續宣導的努力下，所有員工能對這些重要議題有進一步深入的了解，反思自身並實踐於日常的生活行動中。最終的目標則是希望員工形塑正確的價值觀，建立正向的團體思考模式，維護公司勤奮儉持的誠信經營文化，往永續經營的目標持續邁進。



員工健康與職業安全

健康的身心是創造財富的基礎，公司依循此指導原則照顧員工的身心健康，除了注重供餐的衛生、安全及安排定期的健康檢查與補助外，在教育訓練課程中也加入了飲食安全、健康生活、人際溝通及自我提升等相關主題，期待員工得以掌握健康管理的相關知識，維持身心健康的生活。



提供安全的職場環境是公司對員工的承諾，各廠區環安衛的單位均積極推行 5S 運動、維護廠區的整潔與安全，宣導安全準則及法規，制定意外事故 SOP 並實地演練，力求達到零事故、零意外的目標。而除了各地區規定的勞健保外，公司亦另外安排團險及工傷醫療險並補助眷屬投保金額，期使因意外事故發生的受傷員工能夠得到最大的保障。



2018 年度缺勤及工傷統計狀況如下：

項目	廠區	台北總公司	東莞廣宇	江西新海洋	煙台宏華勝
工傷率(IR)	2017	0.00%	0.08%	0.01%	0.086%
	2018	0.00%	0.00%	0.02%	0.088%
職業病率(ODR)	2017	0.00%	0.00%	0.80%	0.00%
	2018	0.00%	0.00%	0.90%	0.00%
缺勤率(AR)	2017	0.00%	0.51%	0.00%	3.72%
	2018	0.00%	7.38%	0.00%	2.45%
誤工率(LDR)	2017	0.00%	0.56%	0.00%	0.086%
	2018	0.00%	0.00%	0.00%	0.088%

備註：

工傷率 = (工傷總數/工作總時數) * 實際出勤時數

(實際出勤時數依實際出勤天數*實際出人數*每日 8 小時)；工傷率計算不包含員工上下班交通事故

職業病率 = (職業病總數/工作總時數) * 實際出勤時數

誤工率 = (誤工總天數/工作總時數) * 實際出勤時數

誤工定義：員工因工傷或職業病失去勞動能力，而脫離崗位，指工傷假。

缺勤率 = (缺勤總時數/總工作時數)

缺勤定義：員工因失去勞動能力（不是因為工傷或職業病）而脫離崗位。包括病假即事假，不包括批准的假期、產假、陪產假、喪假等。

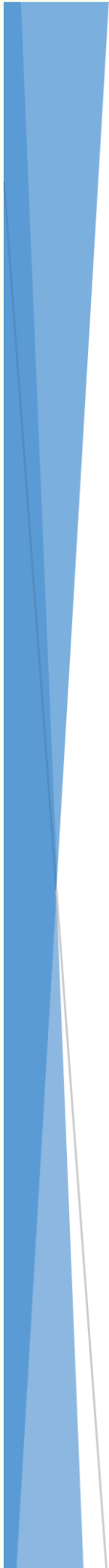
風雲變色，人生無常，意外的發生對員工及其家庭也將會產生難以承擔的壓力，因此公司針對員工與眷屬因重病、交通意外、意外事故及天然災害而產生的急難需求均提供急難救助金的補助申請並協助發動員工愛心捐贈、相互扶持，希望紓解員工的急難需求，度過難關，盡快回復他們的正常生活。



員工的回饋是公司改進與成長的動力，為此公司設置實體意見箱、員工關愛電話及電子郵件等各項管道，讓員工可以隨時提案或申訴且確實保障提案人或申訴人的隱私和權益。針對提案或申訴案件，員工關愛中心、人資或法務單位在獲得資料後會即刻召開研討會議，形成結論與行動方案呈報權責主管，並同時回覆提案

人或申訴人案件進程，獲得主管核決後立即行動，執行優化或改正方案以增進工作效率或防止弊端再次發生。





6 環境保護及社會參與

環境保護及社會參與

「取之於社會，用之於社會」是我們對環境維護及社會回饋的基本原則，因為我們是廠區所在社區與環境的一員，理應承擔對應的責任。近期異常天災頻傳，往往造成巨大的損失及難以平復的災情，全球暖化是導致氣候異常的主因之一，而全球居民日常生活與商業活動所產生的廢水、廢氣及廢物等排放恐是造成全球暖化的關鍵要素。有鑑於此，本公司積極管控污染物的排放，力求符合法規限制，達到無害程度，此外，努力提升資源再生與再利用率，減少耗費，並進一步要求供應鏈共建綠色採購體系，為地球的環境維護，貢獻一己之力。

能源管理

發電所產生的廢氣排放對於全球溫室氣體效應有明顯的因果關係，因此用電的節約及再生能源的使用是控制全球暖化現象最直接有效的方法。為達節能減排的目標，本公司持續執行與獎勵節電方案，規劃綠能採購計畫，為減緩地球氣溫的上升貢獻己力。

2018 年各廠區用電量及溫室氣體排放統計表：

廠區	項目	用電量(度)	碳排放量(KG)	溫室氣體排放密度 (KG/K NTD)
台北總公司	2017	127,008	67,147	-
	2018	162,640	87,165	-
東莞廣宇	2017	7,668,742	7,645,735	12.79
	2018	7,491,647	7,469,172	12.30
江西新海洋	2017	8,737,320	8,711,108	6.24
	2018	9,779,880	9,750,540	5.92
煙台宏華勝	2017	145,086,080	89,953,370	25.05
	2018	136,124,631	84,397,271	21.25

2018 年因銷售與製造的成長，用電量平均較 2017 年為高，但因採用適宜的節電方案，平均用電量及排放密度均較前年為低。

廠區	項目	平均用電量 / 仟元營收	YoY%
台北總公司	2017	-	-
	2018	-	-
東莞廣宇	2017	12.83	
	2018	12.33	-3.88%
江西新海洋	2017	6.25	
	2018	5.94	-5.10%
煙台宏華勝	2017	40.40	
	2018	34.27	-15.18%

目前公司持續執行的節電減排方案包含：

- 全面更換 LED 燈具，省電減耗。
- 更新老舊生產設備，提升效率。
- 採用視訊會議，減少交通往返。
- 持續增加綠化面積，調節氣溫。
- 上下班接送，減少私人車輛使用。
- 採用照明感應系統，減少耗費。

今年度煙台廠區開始規劃太陽能發電方案，預計投資太陽能發電設備，自產自用，進一步減少排廢並達成客戶對綠能採用的要求。

有關危害氣體的排放，目前僅有煙台宏華勝廠因工藝製程，排放的氣體中有硫酸霧、氯化氫等污染氣體，惟公司已對氣體進行再處理並委託第三方每月檢測，達到當地政府規定的排放標準後始排放，以免對當地空氣產生污染情形。

水源管理

本公司所有廠區均非水源保護區，供水源來自廠區附近的水庫供水，無採用地下水的情況，且用水量均未達到單一供水源的 5% 用量。

廠區	項目 用水量(m ³)	生產用水 %	一般用水 %
台北總公司	1,970	-	100%
東莞廣宇	81,106	44%	56%
江西新海洋	159,280	60%	40%
煙台宏華勝	1,531,931	74%	26%

煙台宏華勝廠因為 PCB 製程所以用水需求量大，為節省水資源，廠區已積極更新製程、提升用水回收再利用率，目前回收及再利用水量已經達到年度總用水量的 35% 以上。廢水的排放亦皆已取得當地政府的排放許可，於廠區進行基本處理，達到排放標準後排入政府的污水管網再處理。

廢棄物管理

因本公司生產廠區皆位於大陸地區，依循當地法令規定，廢棄物須交由向政府立案登記、符合資質的承包商處理。廢棄物於廠區先初步分類為可回收與不可回收，可回收分類中可再利用的重新投入利用再生，剩餘則轉售資源回收承包商；不可回收分類中有危害性質的廢棄物，需先向當地環保局的環保平台申報廢棄物種類與數量，核備後再交由領有證照資質的承包商統一運至回收點再處理，剩餘無危害性質的不可回收廢棄物也由承包商一併處理。

2018 年各廠區廢棄物統計表：

廠區	項目 廢棄物(噸)	生產廢棄物 %	一般廢棄物 %
台北總公司	9	-	100%
東莞廣宇	333	51%	49%
江西新海洋	776	3%	97%
煙台宏華勝	8,083	54%	46%

另外依循當地環保局對於重大災害的規範，各廠區均申報核備突發環境事件應急預案，定期演練，提升反應速

度。2018 年度並無發生環境汙染或有害物質外洩的事件。

綠色採購

供應鏈體系對於公司營運活動及環境維護均扮演至為重要的角色，為提升供應鏈關於品質交期、環保排廢、勞工權益及誠信經營等議題的重視，本公司對於供應商的徵選，已訂定品質/規格確認、品質/環保認證(ISO9001/IATF16949/ISO13485)、汙染事件、勞工爭議及貪腐/賄絡事件等各項關鍵指標的審核標準，嚴格選商，務求全體供應商符合所有規範，照顧員工，維護環境，承擔社會責任，共同組建綠色供應鏈體系。

進入本公司供應鏈體系後，廠商仍須對廉潔誠信、環保議題及物質成分宣告等相關主題簽署承諾書，切實執行。本公司並建立供應商績效評估辦法，以現場稽核及定時評鑑機制等方式，每月評估供應商各項指標，未達標之供應商將實施以警告、罰款或停止供貨之懲處，以確保供應鏈體系能達成綠色生產、減少汙染、維護環境及承擔社會責任等目標。同時也定期召開供應鏈大會，宣導各項議題，討論各項環保法規與倡議的更新，凝聚共識，達成綠色供應鏈體系的目標。

供應鏈開發評鑑及管理之環保要求

項次	內容描述	允許標準
1	是否有環保體系證書或環保執照	必須，零容忍
2	是否有重大汙染:	零容忍
3	是否因汙染對社會及環境造成負面影響	零容忍
4	是否因汙染造成員工權益受損	零容忍
5	是否因汙染造成其他負面事件	零容忍

PS. 在ISO9001及ISO14001體系文件中都有特別強調，同時也有定期召開供應商大會及向供應商宣導管制物質ROHS2.0調查及確認



2018 年度，本公司採購總金額達到新台幣 240 億元，生產廠區當地採購比例達到 80%以上。

在武裝衝突及侵犯人權的險惡狀況下所開採的礦物視為衝突礦產，主要為鎢(tungsten)、錫(Tin)、鉭(Tantalum)與金(Gold)等礦石，聯合國安全理事會已將同屬於剛果礦脈產地的安哥拉、蒲隆地、中非共和國、剛果共和國、烏干達、蘇丹、坦尚尼亞、盧安達和尚比亞等九個國家所出產的礦物認定為



衝突礦產，不符合「無衝突規範」，世界各國不應採購衝突礦產而間接支持迫害人權的武裝集團與國家。本公司支持此倡議已宣告『無衝突礦產聲明』-不採購及使用來自剛果民主共和國及其周圍國家和地區內所開採的"衝突礦產"，並進而宣導及要求供應鏈體系共同支持此倡議，不採用衝突礦產。

為了提升本公司的形象及取得國際貿易供應鏈安全認證之保證，本公司已於2017年與顧問公司簽訂「優質企業認證」(AEO, Authorized Economic Operator)輔導合約，同時也與供應商簽訂貿易安全協議，共同推動AEO上下游落實相關的標準要求。AEO認證預計2019年度可以完成。



社區關懷

我們希望為身處的社區貢獻己力、維護環境，與社區居民保持良好的互動關係，因此盡力投入社區回饋的行動。然在有限資源的限制下，經由委員會討論，我們以社區中的弱勢團體及自然環境為優先照護的對象，因為他們相對沒有資源為自己的權益發聲，所以更需要他人的協助，期待藉由我們的幫助他們的日常生活可以逐漸改善、社區環境能保持整潔。



為確保資源效益最大化，於每次活動前，我們會深入了解合作公益團體與被扶助者的需求，以確實掌握需要幫助的項目及內容並追蹤公益實施成效，避免資源的誤用與浪費。



因天災造成的損害，公司與工會也會協同合作、組織志工活動，赴育幼院、養老院及社區公共區域，幫忙整理環境、修復損壞家具與設施。



公益投入

2018 年度本公司藉由實物捐贈參與社區發展、慈善公益團體及地方政府機構之相關活動概要如下：

1. 捐贈財團法人創世社會福利基金會新台幣七萬元，以幫助弱勢團體。
2. 捐贈新北市警察之友會新店辦事處安和警友站新台幣八萬元，贊助年度活動經費。
3. 各廠區每月均安排及組織員工參與打掃社區環境、訪視敬老院/孤兒院義工協助或捐血等活動，以回饋社會，平均每月參與人次達 100 人次以上。



附錄：GRI 永續性報導準則索引表

G4指南			GRI 準則						
G4 揭露	G4 類別	G4 子類別	核心要求	GRI 準則編號	GRI 準則標題	揭露項目編號	揭露項目標題	頁碼	備註
G4-1	一般標準揭露	策略與分析	核心	GRI 102	一般揭露	102-14	決策者的聲明	2	
G4-2	一般標準揭露	策略與分析		GRI 102	一般揭露	102-15	關鍵衝擊、風險及機會	2	
G4-3	一般標準揭露	組織概況	核心	GRI 102	一般揭露	102-1	組織名稱	4	
G4-4	一般標準揭露	組織概況	核心	GRI 102	一般揭露	102-2	活動、品牌、產品與服務	11	
G4-5	一般標準揭露	組織概況	核心	GRI 102	一般揭露	102-3	總部位置	11	
G4-6	一般標準揭露	組織概況	核心	GRI 102	一般揭露	102-4	營運據點	11	
G4-7	一般標準揭露	組織概況	核心	GRI 102	一般揭露	102-5	所有權與法律形式	11	
G4-8	一般標準揭露	組織概況	核心	GRI 102	一般揭露	102-6	提供服務的市場	12	
G4-9	一般標準揭露	組織概況	核心	GRI 102	一般揭露	102-7	組織規模	11	
G4-10	一般標準揭露	組織概況	核心	GRI 102	一般揭露	102-8	員工與其他工作者的資訊	19	
G4-11	一般標準揭露	組織概況	核心	GRI 102	一般揭露	102-41	團體協約	20	
G4-12	一般標準揭露	組織概況	核心	GRI 102	一般揭露	102-9	供應鏈	28	
G4-13	一般標準揭露	組織概況	核心	GRI 102	一般揭露	102-10	組織與其供應鏈的重大改變	28	
G4-14	一般標準揭露	組織概況	核心	GRI 102	一般揭露	102-11	預警原則或方針	15&16	
G4-15	一般標準揭露	組織概況	核心	GRI 102	一般揭露	102-12	外部倡議	11	
G4-16	一般標準揭露	組織概況	核心	GRI 102	一般揭露	102-13	公協會的會員資格	11	
G4-17	一般標準揭露	鑑別重大考量面與邊界	核心	GRI 102	一般揭露	102-45	合併財務報表中所包含的實體	12	
G4-18	一般標準揭露	鑑別重大考量面與邊界	核心	GRI 102	一般揭露	102-46	界定報告書內容與主題邊界	8&9	
G4-19	一般標準揭露	鑑別重大考量面與邊界	核心	GRI 102	一般揭露	102-47	重大主題表列	9	
G4-20	一般標準揭露	鑑別重大考量面與邊界	核心	GRI 103	管理方針	103-1	解釋重大主題及其邊界	8&9	
G4-21	一般標準揭露	鑑別重大考量面與邊界	核心	GRI 103	管理方針	103-1	解釋重大主題及其邊界	8&9	
G4-22	一般標準揭露	鑑別重大考量面與邊界	核心	GRI 102	一般揭露	102-48	資訊重編	N/A	無此情形
G4-23	一般標準揭露	鑑別重大考量面與邊界	核心	GRI 102	一般揭露	102-49	報導改變	N/A	無此情形
G4-24	一般標準揭露	利害關係人議合	核心	GRI 102	一般揭露	102-40	利害關係人團體	7	
G4-25	一般標準揭露	利害關係人議合	核心	GRI 102	一般揭露	102-42	鑑別與選擇利害關係人	7	
G4-26	一般標準揭露	利害關係人議合	核心	GRI 102	一般揭露	102-43	與利害關係人溝通的方針	7	
G4-27	一般標準揭露	利害關係人議合	核心	GRI 102	一般揭露	102-44	提出之關鍵主題與關注事項	7	
G4-28	一般標準揭露	報告書基本資料	核心	GRI 102	一般揭露	102-50	報導期間	4	
G4-29	一般標準揭露	報告書基本資料	核心	GRI 102	一般揭露	102-51	上一次報告書的日期	4	
G4-30	一般標準揭露	報告書基本資料	核心	GRI 102	一般揭露	102-52	報導週期	4	
G4-31	一般標準揭露	報告書基本資料	核心	GRI 102	一般揭露	102-53	可回答報告書相關問題的聯絡人	4	
G4-32-a	一般標準揭露	報告書基本資料	核心	GRI 102	一般揭露	102-54	依循GRI準則報導的宣告	4	
G4-32-b	一般標準揭露	報告書基本資料	核心	GRI 102	一般揭露	102-55	GRI內容索引	32	
G4-32-c	一般標準揭露	報告書基本資料	核心	GRI 102	一般揭露	102-56	外部保證/確信	N/A	

G4指南			GRI 準則						
G4 揭露	G4 類別	G4 子類別	核心要求	GRI 準則 編號	GRI 準則標題	揭露項 目編號	揭露項目標題	頁碼	備註
G4-33	一般標準揭露	報告書基本資料	核心	GRI 102	一般揭露	102-56	外部保證/確信	N/A	
G4-34	一般標準揭露	治理	核心	GRI 102	一般揭露	102-18	治理結構	14	
G4-35	一般標準揭露	治理		GRI 102	一般揭露	102-19	授予權責	14	
G4-36	一般標準揭露	治理		GRI 102	一般揭露	102-20	高階管理階層對經濟、環境和社會主題之責任	6	
G4-37	一般標準揭露	治理		GRI 102	一般揭露	102-21	與利害關係人諮商經濟、環境和社會主題	7	
G4-38	一般標準揭露	治理		GRI 102	一般揭露	102-22	最高治理單位與其委員會的組成	6&14	
G4-39	一般標準揭露	治理		GRI 102	一般揭露	102-23	最高治理單位的主席	11&14	
G4-40	一般標準揭露	治理		GRI 102	一般揭露	102-24	最高治理單位的提名與遴選	14	
G4-41	一般標準揭露	治理		GRI 102	一般揭露	102-25	利益衝突	14&15	
G4-42	一般標準揭露	治理		GRI 102	一般揭露	102-26	最高治理單位在設立宗旨、價值觀及策略的角色	14	
G4-43	一般標準揭露	治理		GRI 102	一般揭露	102-27	最高治理單位的群體智識	14	
G4-44	一般標準揭露	治理		GRI 102	一般揭露	102-28	最高治理單位的績效評估	14	
G4-45	一般標準揭露	治理		GRI 102	一般揭露	102-29	鑑別與管理經濟、環境和社會衝擊	8	
G4-46	一般標準揭露	治理		GRI 102	一般揭露	102-30	風險管理流程的有效性	16&17	
G4-47	一般標準揭露	治理		GRI 102	一般揭露	102-31	經濟、環境和社會主題的檢視	8	
G4-48	一般標準揭露	治理		GRI 102	一般揭露	102-32	最高治理單位於永續性報導的角色	6	
G4-49	一般標準揭露	治理		GRI 102	一般揭露	102-33	溝通關鍵重大事件	9	
G4-50	一般標準揭露	治理		GRI 102	一般揭露	102-34	關鍵重大事件的性質與總數	9	
G4-51	一般標準揭露	治理		GRI 102	一般揭露	102-35	薪酬政策	19&20	
G4-52	一般標準揭露	治理		GRI 102	一般揭露	102-36	薪酬決定的流程	19&20	
G4-53	一般標準揭露	治理		GRI 102	一般揭露	102-37	利害關係人的參與	9	
G4-54	一般標準揭露	治理		GRI 102	一般揭露	102-38	年度總薪酬比率	20	
G4-55	一般標準揭露	治理		GRI 102	一般揭露	102-39	年度總薪酬增加之百分比	20	
G4-56	一般標準揭露	倫理與誠信	核心	GRI 102	一般揭露	102-16	價值、原則、標準及行為規範	13	
G4-57	一般標準揭露	倫理與誠信		GRI 102	一般揭露	102-17	倫理相關之建議與關切事項的機制	13	
G4-58	一般標準揭露	倫理與誠信		GRI 102	一般揭露	102-17	倫理相關之建議與關切事項的機制	13	
G4-DMA-a	特定標準揭露	管理方針揭露指引	核心	GRI 103	管理方針	103-1	解釋重大主題及其邊界	6	
G4-DMA-b	特定標準揭露	管理方針揭露指引	核心	GRI 103	管理方針	103-2	管理方針及其要素	7	
G4-DMA-c	特定標準揭露	管理方針揭露指引	核心	GRI 103	管理方針	103-3	管理方針的評估	6	
G4-EC1	特定標準揭露：經濟類別	考量面：經濟績效		GRI 201	經濟績效	201-1	組織所產生及分配的直接經濟價值	12	
G4-EC2	特定標準揭露：經濟類別	考量面：經濟績效		GRI 201	經濟績效	201-2	氣候變遷所產生的財務影響及其他風險與機會	28&29	
G4-EC3	特定標準揭露：經濟類別	考量面：經濟績效		GRI 201	經濟績效	201-3	定義福利計劃義務與其他退休計畫	20	
G4-EC4	特定標準揭露：經濟類別	考量面：經濟績效		GRI 201	經濟績效	201-4	取自政府之財務補助	N/A	
G4-EC5	特定標準揭露：經濟類別	考量面：市場形象		GRI 202	市場地位	202-1	不同性別的基層人員標準薪資與當地最低薪資的比率	20	

G4指南			GRI 準則						
G4 揭露	G4 類別	G4 子類別	核心要求	GRI 準則 編號	GRI 準則標題	揭露項 目編號	揭露項目標題	頁碼	備註
G4-EC6	特定標準揭露：經濟類別	考量面：市場形象		GRI 202	市場地位	202-2	雇用當地居民為高階管理階層的比例	19	
G4-EC7	特定標準揭露：經濟類別	考量面：間接經濟衝擊		GRI 203	間接經濟衝擊	203-1	基礎設施的投資與支援服務的發展及衝擊	12	
G4-EC8	特定標準揭露：經濟類別	考量面：間接經濟衝擊		GRI 203	間接經濟衝擊	203-2	顯著的間接經濟衝擊	30	
G4-EC9	特定標準揭露：經濟類別	考量面：採購實務		GRI 204	採購實務	204-1	來自當地供應商的採購支出比例	28	
G4-EN1	特定標準揭露：環境類別	考量面：原物料		GRI 301	物料	301-1	所用物料的重量或體積	N/A	計量單位不同，未整合計算
G4-EN2	特定標準揭露：環境類別	考量面：原物料		GRI 301	物料	301-2	使用的可再生物料	26&27	
G4-EN3	特定標準揭露：環境類別	考量面：能源		GRI 302	能源	302-1	組織內部的能源消耗量	26	
G4-EN4	特定標準揭露：環境類別	考量面：能源		GRI 302	能源	302-2	組織外部的能源消耗量	N/A	
G4-EN5	特定標準揭露：環境類別	考量面：能源		GRI 302	能源	302-3	能源密集度	26	
G4-EN6	特定標準揭露：環境類別	考量面：能源		GRI 302	能源	302-4	減少能源消耗	26	
G4-EN7	特定標準揭露：環境類別	考量面：能源		GRI 302	能源	302-5	降低產品和服務的能源需求	26	
G4-EN8	特定標準揭露：環境類別	考量面：水		GRI 303	水	303-1	依來源劃分的取水量	27	
G4-EN9	特定標準揭露：環境類別	考量面：水		GRI 303	水	303-2	因取水而受顯著影響的水源	27	
G4-EN10	特定標準揭露：環境類別	考量面：水		GRI 303	水	303-3	回收及再利用的水	27	
G4-EN11	特定標準揭露：環境類別	考量面：生物多樣性		GRI 304	生物多樣性	304-1	組織所擁有、租賃、管理的營運據點或其鄰近地區位於環境保護區或其它高生物多樣性價值的地區	26	
G4-EN12	特定標準揭露：環境類別	考量面：生物多樣性		GRI 304	生物多樣性	304-2	活動、產品及服務，對生物多樣性方面的顯著衝擊	N/A	無此情形
G4-EN13	特定標準揭露：環境類別	考量面：生物多樣性		GRI 304	生物多樣性	304-3	受保護或復育的棲息地	N/A	無此情形
G4-EN14	特定標準揭露：環境類別	考量面：生物多樣性		GRI 304	生物多樣性	304-4	受營運影響的棲息地中，已被列入IUCN紅色名錄及國家保護名錄的物種	N/A	無此情形
G4-EN15	特定標準揭露：環境類別	考量面：排放		GRI 305	排放	305-1	直接(範疇一)溫室氣體排放	26	
G4-EN16	特定標準揭露：環境類別	考量面：排放		GRI 305	排放	305-2	能源間接(範疇二)溫室氣體排放	26	
G4-EN17	特定標準揭露：環境類別	考量面：排放		GRI 305	排放	305-3	其它間接(範疇三)溫室氣體排放	26	
G4-EN18	特定標準揭露：環境類別	考量面：排放		GRI 305	排放	305-4	溫室氣體排放密集度	26	
G4-EN19	特定標準揭露：環境類別	考量面：排放		GRI 305	排放	305-5	溫室氣體排放減量	26	
G4-EN20	特定標準揭露：環境類別	考量面：排放		GRI 305	排放	305-6	破壞臭氧層物質的排放	26	
G4-EN21	特定標準揭露：環境類別	考量面：排放		GRI 305	排放	305-7	氮氧化物(NOx)、硫氧化物(SOx)，及其它重大的氣體排放	26	
G4-EN22	特定標準揭露：環境類別	考量面：廢汗水及廢棄物		GRI 306	廢汗水和廢棄物	306-1	依水質及排放目的地所劃分的排放量	27	
G4-EN23	特定標準揭露：環境類別	考量面：廢汗水及廢棄物		GRI 306	廢汗水和廢棄物	306-2	按類別及處置方法劃分的廢棄物	27	
G4-EN24	特定標準揭露：環境類別	考量面：廢汗水及廢棄物		GRI 306	廢汗水和廢棄物	306-3	嚴重洩漏	27	
G4-EN25	特定標準揭露：環境類別	考量面：廢汗水及廢棄物		GRI 306	廢汗水和廢棄物	306-4	廢棄物運輸	27	
G4-EN26	特定標準揭露：環境類別	考量面：廢汗水及廢棄物		GRI 306	廢汗水和廢棄物	306-5	受放流水及其他(地表)逕流排放而影響的水體	27	
G4-EN28	特定標準揭露：環境類別	考量面：產品及服務		GRI 301	物料	301-3	回收產品及其包材	27	
G4-EN29	特定標準揭露：環境類別	考量面：法規遵循		GRI 307	有關環境保護的法規遵循	307-1	違反環保法規	27	
G4-EN32	特定標準揭露：環境類別	考量面：供應商環境評估		GRI 308	供應商環境評估	308-1	採用環境標準篩選新供應商	28	
G4-EN33	特定標準揭露：環境類別	考量面：供應商環境評估		GRI 308	供應商環境評估	308-2	供應鏈對環境的負面影響，以及所採取的行動	28	

G4指南			GRI 準則						
G4 揭露	G4 類別	G4 子類別	核心要求	GRI 準則 編號	GRI 準則標題	揭露項目 編號	揭露項目標題	頁碼	備註
G4-EN34	特定標準揭露：環境類別	考量面：環境問題申訴機制	核心	GRI 103	管理方針	103-2	管理方針及其要素	6	
G4-LA1	特定標準揭露：勞工實務與尊嚴 勞動子類別	考量面：勞僱關係		GRI 401	勞雇關係	401-1	新進員工和離職員工	19	
G4-LA2	特定標準揭露：勞工實務與尊嚴 勞動子類別	考量面：勞僱關係		GRI 401	勞雇關係	401-2	關於營運變化的最短預告期	20	
G4-LA3	特定標準揭露：勞工實務與尊嚴 勞動子類別	考量面：勞僱關係		GRI 401	勞雇關係	401-3	育嬰假	21	
G4-LA4	特定標準揭露：勞工實務與尊嚴 勞動子類別	考量面：勞資關係		GRI 402	勞/資關係	402-1	關於營運變化的最短預告期	20	
G4-LA5	特定標準揭露：勞工實務與尊嚴 勞動子類別	考量面：職業健康與安全		GRI 403	職業安全衛生	403-1	由勞資共同組成正式的安全衛生委員會中的工作者代表	23	
G4-LA6	特定標準揭露：勞工實務與尊嚴 勞動子類別	考量面：職業健康與安全		GRI 403	職業安全衛生	403-2	傷害類別，傷害、職業病、損工日數、缺勤等比率，以及因公死亡件數	23	
G4-LA7	特定標準揭露：勞工實務與尊嚴 勞動子類別	考量面：職業健康與安全		GRI 403	職業安全衛生	403-3	與其職業有關之疾病高發生率與高風險的工作者	23	
G4-LA8	特定標準揭露：勞工實務與尊嚴 勞動子類別	考量面：職業健康與安全		GRI 403	職業安全衛生	403-4	工會正式協議中納入健康與安全相關議題	23	
G4-LA9	特定標準揭露：勞工實務與尊嚴 勞動子類別	考量面：訓練與教育		GRI 404	訓練與教育	404-1	每名員工每年接受訓練的平均時數	22	
G4-LA10	特定標準揭露：勞工實務與尊嚴 勞動子類別	考量面：訓練與教育		GRI 404	訓練與教育	404-2	提升員工職能及過渡協助方案	22	
G4-LA11	特定標準揭露：勞工實務與尊嚴 勞動子類別	考量面：訓練與教育		GRI 404	訓練與教育	404-3	定期接受績效及職業發展檢核的員工比例	22	
G4-LA12	特定標準揭露：勞工實務與尊嚴 勞動子類別	考量面：員工多元化與平等機會		GRI 405	員工多元化與平等機會	405-1	治理單位與員工的多元化	19	
G4-LA13	特定標準揭露：勞工實務與尊嚴 勞動子類別	考量面：男女同酬		GRI 405	員工多元化與平等機會	405-2	女性對男性基本薪資加薪酬的比率	19	
G4-LA14	特定標準揭露：勞工實務與尊嚴 勞動子類別	考量面：供應商勞工實務評估		GRI 414	供應商社會評估	414-1	新供應商使用社會準則篩選	28	
G4-LA15	特定標準揭露：勞工實務與尊嚴 勞動子類別	考量面：供應商勞工實務評估		GRI 414	供應商社會評估	414-2	供應鏈中負面的社會衝擊以及所採取的行動	28	
G4-LA16	特定標準揭露：勞工實務與尊嚴 勞動子類別	考量面：勞工實務問題申訴機制	核心	GRI 103	管理方針	103-2	管理方針及其要素	24	
G4-HR1	特定標準揭露：人權子類別	考量面：投資		GRI 412	人權評估	412-3	載有人權條款或已進行人權審查的重要投資協議及合約	20&24	
G4-HR2	特定標準揭露：人權子類別	考量面：投資		GRI 412	人權評估	412-2	人權政策或程序的員工訓練	22	
G4-HR3	特定標準揭露：人權子類別	考量面：不歧視		GRI 406	不歧視	406-1	歧視事件以及組織採取的改善行動	22&24	
G4-HR4	特定標準揭露：人權子類別	考量面：結社自由與集體協商		GRI 407	結社自由與團體協商	407-1	可能面臨結社自由及團體協商風險的營運據點或供應商	20	
G4-HR5	特定標準揭露：人權子類別	考量面：童工		GRI 408	童工	408-1	營運據點和供應商使用童工之重大風險	20&28	
G4-HR6	特定標準揭露：人權子類別	考量面：強迫與強制勞動		GRI 409	強迫或強制勞動	409-1	具強迫與強制勞動事件重大風險的營運據點和供應商	20&28	
G4-HR7	特定標準揭露：人權子類別	考量面：保全實務		GRI 410	保全實務	410-1	保全人員接受人權政策或程序訓練	19&20	

G4指南			GRI 準則						
G4 揭露	G4 類別	G4 子類別	核心要求	GRI 準則 編號	GRI 準則標題	揭露項 目編號	揭露項目標題	頁碼	備註
G4-HR8	特定標準揭露：人權子類別	考量面：原住民權利		GRI 411	原住民權利	411-1	涉及侵害原住民權利的事件	20	
G4-HR9	特定標準揭露：人權子類別	考量面：評估		GRI 412	人權評估	412-1	接受人權檢視或人權衝擊評估的營運活動	20	
G4-HR10	特定標準揭露：人權子類別	考量面：供應商人權評估		GRI 414	供應商社會評估	414-1	新供應商使用社會準則篩選	28	
G4-HR11	特定標準揭露：人權子類別	考量面：供應商人權評估		GRI 414	供應商社會評估	414-2	供應鏈中負面的社會衝擊以及所採取的行動	28	
G4-HR12	特定標準揭露：人權子類別	考量面：人權問題申訴機制	核心	GRI 103	管理方針	103-2	管理方針及其要素	24	
G4-SO1	特定標準揭露：社會子類別	考量面：當地社會		GRI 413	當地社區	413-1	經當地社區溝通、衝擊評估和發展計畫的營運活動	26	
G4-SO2	特定標準揭露：社會子類別	考量面：當地社會		GRI 413	當地社區	413-2	對當地社區具有顯著實際或潛在負面衝擊的營運活動	30&31	
G4-SO3	特定標準揭露：社會子類別	考量面：反貪腐		GRI 205	反貪腐	205-1	已進行貪腐風險評估的營運據點	21	
G4-SO4	特定標準揭露：社會子類別	考量面：反貪腐		GRI 205	反貪腐	205-2	有關反貪腐政策和程序的溝通及訓練	13&15	
G4-SO5	特定標準揭露：社會子類別	考量面：反貪腐		GRI 205	反貪腐	205-3	已確認的貪腐事件及採取的行動	N/A	無此情形
G4-SO6	特定標準揭露：社會子類別	考量面：公共政策		GRI 415	公共政策	415-1	政治捐獻	N/A	無此情形
G4-SO7	特定標準揭露：社會子類別	考量面：反競爭行為		GRI 206	反競爭行為	206-1	反競爭行為、反托拉斯和壟斷行為的法律行動	N/A	無此情形
G4-SO8	特定標準揭露：社會子類別	考量面：法規遵循		GRI 419	社會經濟法規遵循	419-1	違反社會與經濟領域之法律和規定	N/A	無此情形
G4-SO9	特定標準揭露：社會子類別	考量面：供應商社會衝擊評估		GRI 414	供應商社會評估	414-1	新供應商使用社會準則篩選	28	
G4-SO10	特定標準揭露：社會子類別	考量面：供應商社會衝擊評估		GRI 414	供應商社會評估	414-2	供應鏈中負面的社會衝擊以及所採取的行動	28	
G4-SO11	特定標準揭露：社會子類別	考量面：社會衝擊問題申訴機制	核心	GRI 103	管理方針	103-2	管理方針及其要素	-	請參酌公司網站資訊
G4-PR1	特定標準揭露：產品責任子類別	考量面：顧客的健康與安全		GRI 416	顧客健康與安全	416-1	評估產品和服務類別對健康和安全的影響	13	
G4-PR2	特定標準揭露：產品責任子類別	考量面：顧客的健康與安全		GRI 416	顧客健康與安全	416-2	違反有關產品與服務的健康和安全法規之事件	13	
G4-PR3	特定標準揭露：產品責任子類別	考量面：產品及服務標示		GRI 417	行銷與標示	417-1	產品和服務資訊與標示的要求	13	
G4-PR4	特定標準揭露：產品責任子類別	考量面：產品及服務標示		GRI 417	行銷與標示	417-2	未遵循產品與服務之資訊與標示法規的事件	13	
G4-PR5	特定標準揭露：產品責任子類別	考量面：產品及服務標示	核心	GRI 102	一般揭露	102-43 102-44	鑑別與選擇利害關係人 提出之關鍵主題與關注事項	7	
G4-PR6	特定標準揭露：產品責任子類別	考量面：行銷溝通	核心	GRI 102	一般揭露	102-2	活動、品牌、產品與服務	11	
G4-PR7	特定標準揭露：產品責任子類別	考量面：行銷溝通		GRI 417	行銷與標示	417-3	未遵循行銷傳播相關法規的事件	N/A	無此情形
G4-PR8	特定標準揭露：產品責任子類別	考量面：顧客隱私		GRI 418	客戶隱私	418-1	經證實侵犯客戶隱私或遺失客戶資料的投訴	N/A	無此情形
G4-PR9	特定標準揭露：產品責任子類別	考量面：法規遵循		GRI 419	社會經濟法規遵循	419-1	違反社會與經濟領域之法律和規定	N/A	無此情形